



Программа «SES» Руководство пользователя

Оглавление

Установка программы «SES».....	3
Создание подложки для карты.....	3
Создание новых объектов.....	4
Изменение свойств объекта.....	4
Изменение положения объекта на карте.....	4
Изменение свойств объекта БЭС.....	4
Вкладка «Основные».....	6
Вкладка «Дополнительные».....	9
Изменение свойств объекта Текст.....	9
Вкладка «Отображение».....	10
Вкладка «Положение».....	11
Вкладка «Выравнивание».....	12
Вкладка «Действие».....	13
Вкладка «Подсказка».....	15
Удаление объекта.....	15
Завершение редактирования карты.....	15
Разговор с блоком БЭС.....	16
Вызов диспетчера.....	17
Просмотр видеокамеры блока БЭС.....	17
Просмотр видеоархива блока БЭС.....	17
Просмотр журнала событий.....	17
Просмотр журнала о вскрытиях корпуса БЭС.....	18
Просмотр журнала о вызовах и разговорах.....	18
Просмотр журнала о неисправностях разговорной подсистемы.....	19
Просмотр журнала о неисправностях видео подсистемы.....	19
Проверка переговорного устройства блока БЭС.....	20
Проверка переговорных устройств всех объектов БЭС.....	20
Прослушивание аудиозаписей разговоров.....	20

Установка программы «SES»

Для установки программы «SES» выполните следующие действия:

1. Запустите программу установки из файла «ses_setup.exe» и следуйте инструкциям программы установки.
2. По завершению установки запустите программу FilePlayer. По умолчанию она находится по пути «C:\Program Files\MultiVision2\multivision.exe». Дождитесь завершения процесса построения шрифтов.
3. Закройте программу FilePlayer нажав на перекрестие в верхнем правом углу.

Создание подложки для карты

Подложкой называется изображение карты района в формате bmp.

Для создания подложки карты необходимо выполнить следующие шаги:

1. Воспользовавшись ресурсом <http://maps.yandex.ru> или аналогичным, используя графический редактор, подготовьте файл подложки с расширением bmp.
2. Запустите программу «SES».
3. В главном меню программы выберите пункт «Окно».
4. В появившемся меню выберите пункт «Настройки программы...». Появится окно «Настройки программы» (рисунок 1).

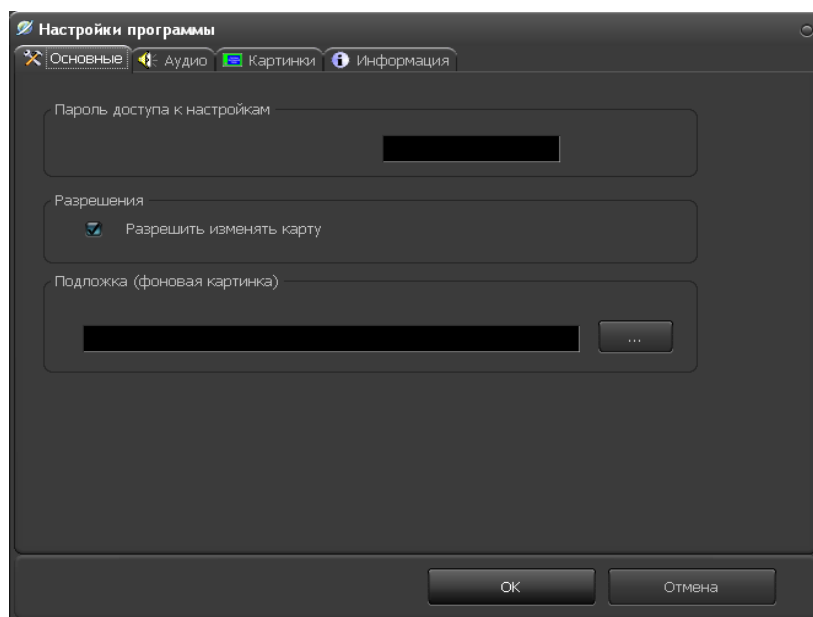


Рисунок 1 - Окно настройки программы

5. На вкладке «Основные» в поле «Подложка (фоновая картинка)» нажмите на кнопку с тремя точками. В появившемся диалоговом окне укажите путь к подложке подготовленной в пункте 1.
6. Нажмите кнопку «ОК».

Создание новых объектов

Для создания нового объекта на карте следует поступить следующим образом:

1. Переместите указатель мыши в любое свободное место на карте где вы хотите создать объект. При этом курсор не должен находиться над существующим объектом.
2. Нажмите правую кнопку мыши. В месте нажатия появится контекстное меню, внешний вид которого показан на рисунке 2.

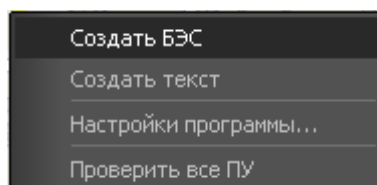


Рисунок 2 - Контекстное меню программы

3. Наведите курсор мыши на тип объекта который хотите создать и нажмите левую кнопку мыши.

В результате выше описанных действий на карте появится новый объект.

Изменение свойств объекта

Изменение положения объекта на карте

Для изменения положения объекта на карте следует поступить следующим образом:

1. Переместите указатель мыши на изображение объекта который нужно переместить.
2. Нажмите и удерживайте клавишу «Shift» на клавиатуре.
3. Нажмите и удерживайте левую клавишу мыши. При этом к изображению указателя мыши добавится изображение прямоугольника. Это изображение говорит о том что объект можно перемещать.
4. Переведите указатель мыши на место куда необходимо переместить объект и отпустите нажатые клавиши.

В результате выше описанных действий объект будет располагаться в новом месте на карте.

Изменение свойств объекта БЭС

Для изменения свойств объекта БЭС следует поступить следующим образом:

1. Переместите указатель мыши на изображение объекта БЭС на карте.
2. Нажмите правую клавишу мыши. В месте нажатия появится контекстное меню, внешний вид которого показан на рисунке 4.
3. Переместите указатель мыши на строку «Свойства» в появившемся меню и нажмите левую клавишу.

В результате выше описанных действий на экране появится окно «Свойства» объекта БЭС в котором производится изменение всех доступных свойств объекта .

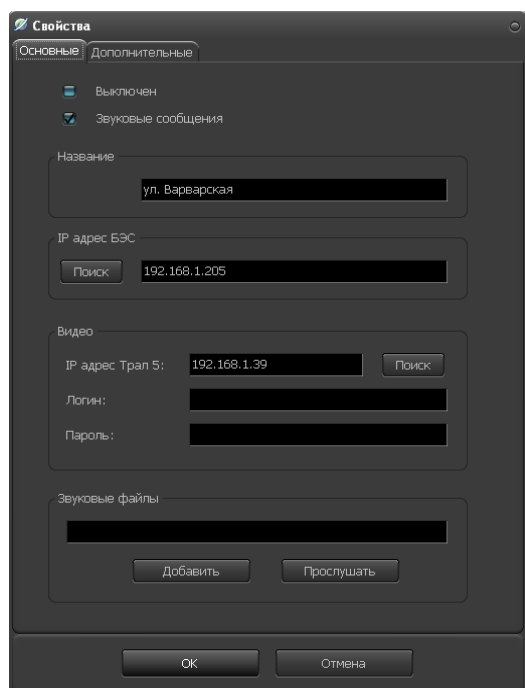


Рисунок 3 - Окно Свойства объекта БЭС

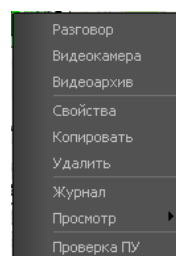


Рисунок 4 - Контекстное меню объекта БЭС

Вкладка «Основные»

В момент открытия окна свойств объекта БЭС появится вкладка «Основные» рисунок 3.

Выключен

Если левее надписи «Выключен» установлена «галочка», то это означает что опрос параметров блока БЭС выключен. На карте объект БЭС будет отображен серым цветом, а при наведении на него указателя мыши будет выводиться сообщение о том что объект БЭС выключен.

Звуковые сообщения

Установленная «галочка» означает что программа будет воспроизводить звуковые (голосовые) сообщения от объекта БЭС. Снятие этой галочки может быть полезно при некоторых случаях технических неисправностей, например, «залипания» кнопки вызов. Когда диспетчеру непрерывно воспроизводится звуковое сообщение о вызове.

Название

Поле под надписью «Название» предназначено для ввода названия объекта БЭС. Введенное название объекта будет отображаться при наведении указателя мыши на объект БЭС, а так же в журнале событий, журнале аудиозаписей и журнале температуры.

IP адрес БЭС

Поле под надписью «IP адрес БЭС» содержит IP адрес блока БЭС по которому будет производится опрос параметров. IP адрес можно ввести вручную или же найти нужный блок нажав кнопку «Поиск». По нажатию кнопки будет произведен поиск доступных блоков БЭС, а результат поиска будет отображен в виде списка в окне (рисунок 5).

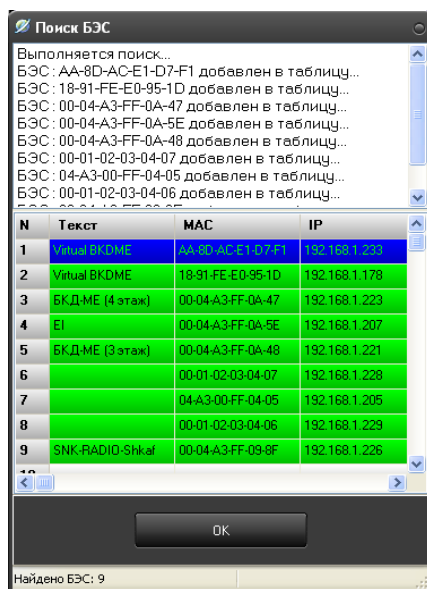


Рисунок 5 - Окно "Поиск БЭС"

Для выбора блока из списка нужно выполнить следующие действия :

1. Переместите указатель мыши на строку с нужным IP адресом и нажмите левую клавишу. После чего строка изменит свой цвет на синий.
2. Нажмите кнопку «ОК».

В результате выше описанных действий выбранный IP адрес будет добавлен в поле «IP адрес БЭС».

Видео

Панель «Видео» содержит настройки видеорегистратор TRAL-5 интегрированного в блок БЭС.

IP адрес Трал 5

Поле справа от надписи «IP адрес Трал 5» предназначается для записи IP адреса видеорегистратора. В случае если IP адрес неизвестен, то следует выполнить поиск доступных в сети видеорегистраторов. Для этого следует поступить так:

1. Нажмите кнопку «Поиск» справа от поля ввода IP адреса. При первом нажатии кнопки «Поиск» с момента установки программы «SES» появится диалоговое окно рисунок 6.

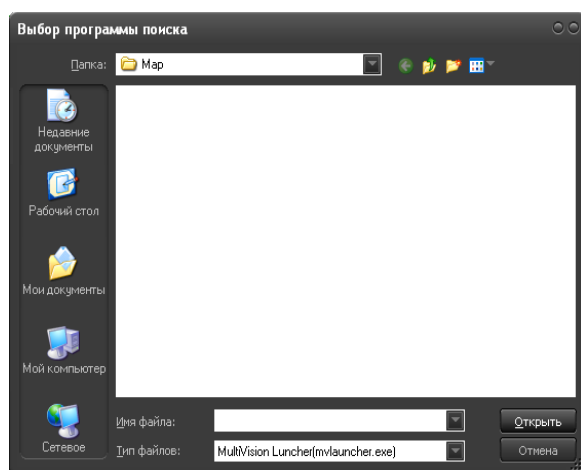


Рисунок 6 - Диалоговое окно

1. В окне нужно указать путь по которому установлена программа Multivision Luncher (по умолчанию используется путь : C:\Program Files\MultiVision2\mvlauncher.exe) и нажать кнопку открыть. В результате на экране появится окно поиска видеорегистраторов (рисунок 7).
2. В появившемся окне нажмите кнопку «Найти» для запуска поиска . Результат поиска будет отображаться в виде списка.
3. IP адрес найденного видеорегистратора запишите в поле «IP адрес Трал 5».

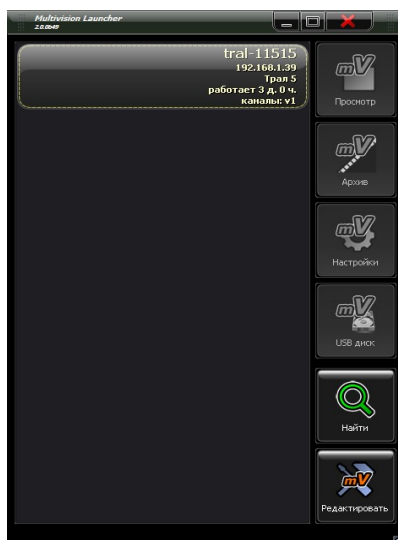


Рисунок 7 - Окно поиска видеорегистратор Трал-5

Логин

В поле «Логин» записывается логин для доступа к видеорегистратору ТРАЛ-5 (если используется).

Пароль

В поле «Пароль» записывается пароль для доступа к видеорегистратору ТРАЛ-5 (если используется).

Звуковые файлы

Поле «Звуковые файлы» предназначено для добавления звуковых файлов, которые будут воспроизводиться при поступлении вызова с блока БЭС. Например, если добавить файл с фразой «Улица 1905 года» и второй файл с фразой «Дом 10», то при вызове диспетчера будет воспроизведена фраза «Внимание! Вызов диспетчера. Улица 1905 года, дом 10».

Для добавления звуковых файлов выполните следующие действия:

1. Подготовьте нужные файлы с фразами. Файлы должны быть созданы в формате «wav».
2. Скопируйте подготовленные файлы в папку «Wave», по умолчанию расположенную в C:\Documents and Settings\All Users\Application Data\Ses\Wave
3. В поле «Звуковые файлы» нажмите кнопку «Добавить».
4. В появившемся окне выберите нужный звуковой файл и нажмите кнопку «Открыть».
5. В случае если нужно добавить еще звуковые файлы повторите пункты 3 и 4.
6. Нажмите кнопку «Прослушать» для воспроизведения добавленных файлов.

В результате вышеописанных действий при поступлении вызова от блока БЭС будут воспроизводиться добавленные звуковые файлы.

Вкладка «Дополнительные»

Протокол работы

В выпадающем списке 6 режимов ведения протокола работы программы с блоком БЭС.

1. Отключен (рекомендуется) – протокол работы не ведется.
2. Ошибки – в протокол заносятся только ошибки возникающие при работе программы с блоком БЭС.
3. Сообщения – в протокол заносятся сообщения о ходе работы программы с блоком БЭС.
4. Команды – в протокол заносятся команды передаваемые блоку БЭС.
5. Данные – в протокол заносятся данные передаваемые и принимаемые блоком БЭС.
6. Всё – в протокол заносятся события с п.2 по п.5.

Изменение свойств объекта Текст

Для изменения свойств объекта «Текст» следует поступить следующим образом:

1. Переместите указатель мыши на изображение объекта «Текст» на карте.
2. Нажмите правую клавишу мыши. В месте нажатия появится контекстное меню, внешний вид которого показан на рисунке 8.
3. Переместите указатель мыши на строку «Свойства» в появившемся меню и нажмите левую клавишу.

В результате выше описанных действий на экране появится окно «Свойства» объекта «Текст» в котором производится изменение всех доступных свойств объекта .

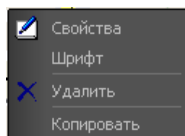


Рисунок 8 - Контекстное меню объекта "Текст"

Вкладка «Отображение»

В момент открытия окна свойств объекта «Текст» появится вкладка «Отображение» рисунок 9. На этой вкладке собраны параметры отвечающие за визуальное отображение объекта «Текст».

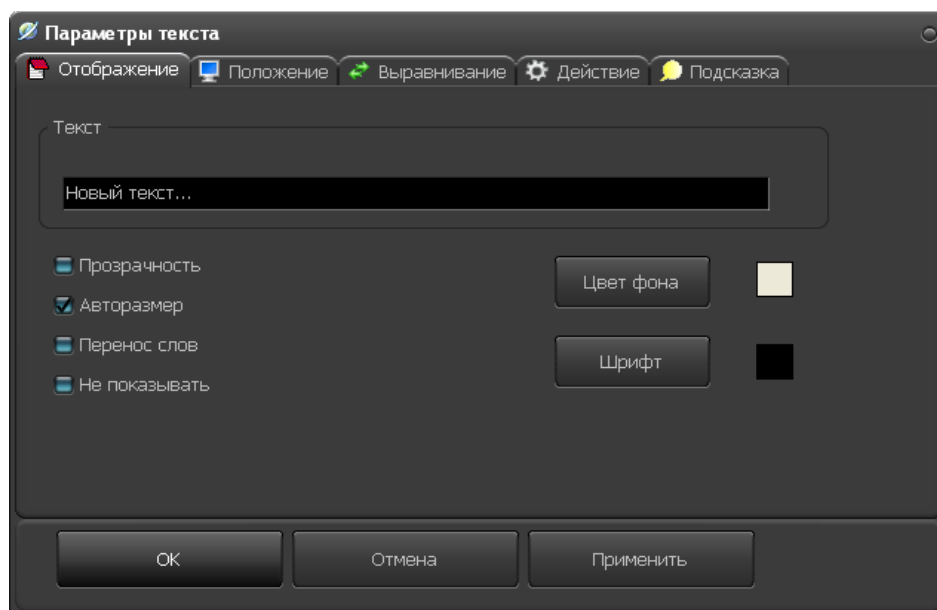


Рисунок 9 - Вкладка "Отображение"

Текст

В поле параметра «Текст» содержится запись, которая будет отображаться на карте. Это может быть адрес установки блока БЭС, его серийный номер или же любая другая текстовая информация.

Прозрачность

Свойство прозрачность определяет будет ли виден фон на котором написан текст или нет. Установленная «галочка» делает фон прозрачным.

Авторазамер

Установленная «галочка» напротив свойства «Авторазамер» позволяет при увеличении шрифта текста автоматически изменять размер области отображения таким образом что бы вся надпись помещалась целиком в области видимости.

Перенос слов

Установленная «галочка» напротив свойства «Перенос слов» переносит каждое новое слово в надписи на новую строку. При снятой «галочке» вся надпись будет выведена в одну строку.

Не показывать

Установленная «галочка» в этом свойстве делает невидимым на карте объект «Текст».

Цвет фона

При нажатии кнопки «Цвет фона» открывается окно в котором можно выбрать цвет фона объекта «Текст».

Шрифт

При нажатии кнопки «Шрифт» открывается окно настройки шрифта объекта «Текст».

Вкладка «Положение»

Вкладка «Положение» объекта Текст представлена на рисунке 10.

На этой вкладке собраны параметры отвечающие за положение объекта «Текст» на карте.

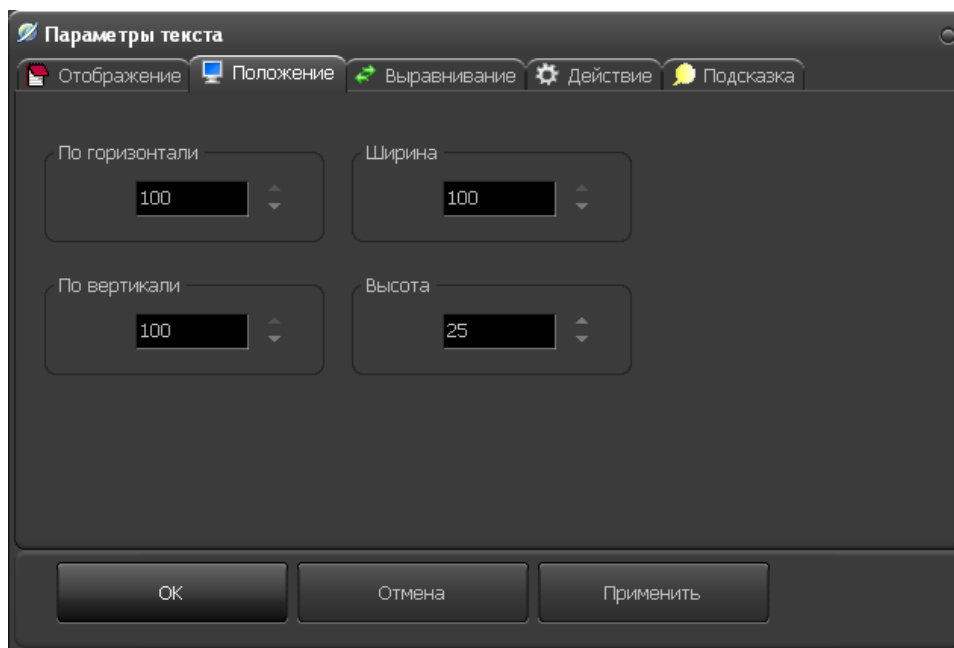


Рисунок 10 - Вкладка "Положение"

По горизонтали

В поле «По горизонтали» задается горизонтальное положение верхнего левого угла объекта «Текст» в пикселях. За нулевую точку отсчета принят верхний левый угол карты.

По вертикали

В поле «По вертикали» задается вертикальное положение верхнего левого угла объекта «Текст» в пикселях. За нулевую точку отсчета принят верхний левый угол карты.

Ширина

В поле «Ширина» задается ширина области отображения объекта «Текст» измеряемая в пикселях. В случае, если на вкладке «Отображение» установлена «галочка» напротив свойства «Авторазмер», то значение поля ширина игнорируется.

Высота

В поле «Высота» задается высота области отображения объекта «Текст» измеряемая в пикселях. В случае, если на вкладке «Отображение» установлена «галочка» напротив свойства «Авторазмер», то значение поля «Высота» игнорируется.

Вкладка «Выравнивание»

Вкладка «Выравнивание» объекта Текст представлена на рисунке 11. На этой вкладке собраны параметры отвечающие за положение текстовой надписи в области видимости.

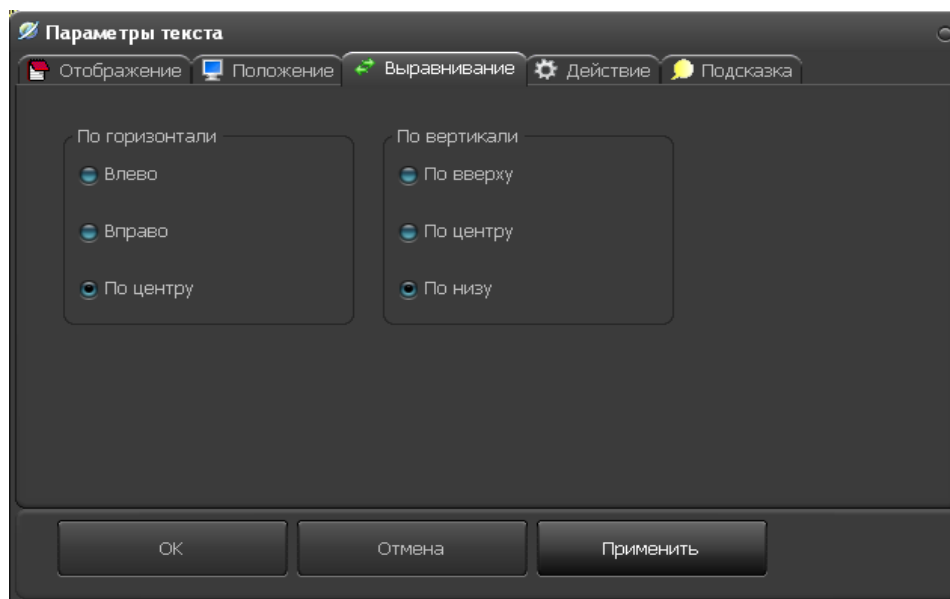


Рисунок 11 - Вкладка "Выравнивание"

По горизонтали

Влево

Установка «Галочки» напротив свойства «Влево» приведет к выравниванию текста по левой границе области видимости.

Вправо

Установка «Галочки» напротив свойства «Вправо» приведет к выравниванию текста по правой границе области видимости.

По центру

Установка «Галочки» напротив свойства «По центру» приведет к выравниванию текста по центру области видимости в горизонтальной плоскости.

По вертикали

По верху

Установка «Галочки» напротив свойства «По верху» приведет к выравниванию текста по верхней границе области видимости.

По центру

Установка «Галочки» напротив свойства «По центру» приведет к выравниванию текста по центру области видимости в вертикальной плоскости.

По низу

Установка «Галочки» напротив свойства «По низу» приведет к выравниванию текста по нижней границе области видимости.

Вкладка «Действие»

Объекту типа «Текст» можно задать действие, которое будет выполняться при щелчке левой клавишей мыши по объекту. Виды действий представлены на вкладке «Действие» (рисунок 12).

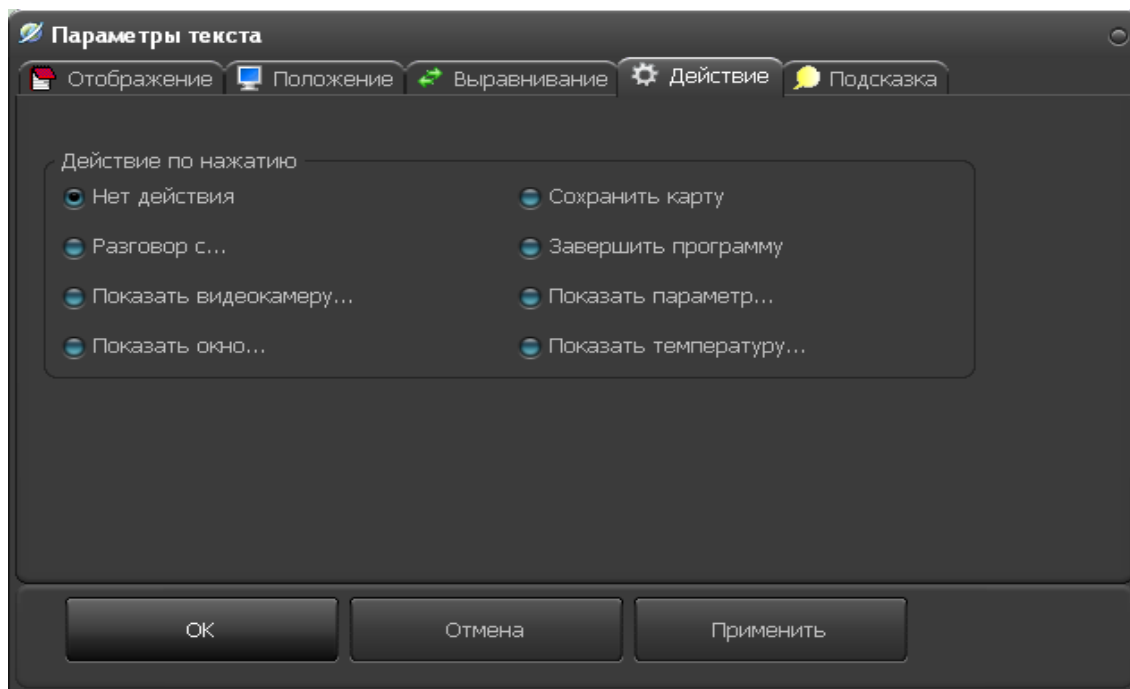


Рисунок 12 - Вкладка "Действие"

Нет действия

По щелчку левой клавишей мыши на объекте «Текст» не будет выполняться никаких действий.

Разговор с ...

При выборе пункта «Разговор с ...» в нижней части окна появится поле с всплывающим списком в котором будут отображены все доступные на карте объекты БЭС. Из этого списка выберете адрес объекта БЭС, а затем нажмите кнопку «ОК». В результате этих действий при щелчке левой клавишей мыши на объекте «Текст» будет происходить запуск разговора с выбранным объектом БЭС.

Показать видеокамеру

При выборе пункта «Показать видеокамеру» в нижней части окна появится поле с всплывающим списком в котором будут отображены все доступные на карте объекты БЭС. Из этого списка нужно выбрать адрес объекта БЭС, а затем нажать кнопку «ОК». В результате этих действий при щелчке левой клавишей мыши на объекте «Текст» будет появляться окно с изображением с видеокамеры выбранного объекта БЭС.

Показать окно

При выборе пункта «Показать видеокамеру» в нижней части окна появится поле с всплывающим списком в котором будут отображены следующие названия окон программы «SES»:

- Настройки программы

- Журнал
- Аудиозаписи
- Сохранить как...
- Открыть

Из этого списка нужно выберете название окна, которое требуется привязать к объекту «Текст», а затем нажмите кнопку «ОК». В результате этих действий при щелчке левой клавишей мыши на объекте «Текст» будет появляться соответствующее окно программы «SES».

Сохранить карту

Выбор пункта «Сохранить карту» приведет к тому, что при щелчке левой клавишей мыши на объекте «Текст» будет происходить сохранение карты со всеми объектами и настройками.

Завершить программу

Выбор пункта «Завершить программу» приведет к тому, что при щелчке левой клавишей мыши на объекте «Текст» будет происходить выход из программы «SES».

Показать параметр...

При выборе пункта «Показать параметр...» в нижней части окна появится поле с всплывающим списком в котором будут отображены следующие параметры :

- Текущее время
- Текущая дата
- Имя файла карты
- Количество открытых БЭС
- Количество неисправных ПУ
- Количество неисправных БЭС (и видеоблоков)
- Количество неисправных БЭС
- Количество неисправных видеоблоков
- Количество выключенных блоков БЭС на карте
- Количество блоков БЭС на карте
- Количество блоков БЭС на карте без IP БЭС
- Количество блоков БЭС на карте без IP видео

Из этого списка нужно выбрать название параметра, который требуется привязать к объекту «Текст», а затем нажать кнопку «ОК». В результате этих действий в объекте «Текст» будет выводиться на экран соответствующий параметр.

Показать температуру

При выборе пункта «Показать температуру» в нижней части окна появится поле с всплывающим списком в котором будут отображены все доступные на карте объекты БЭС.

Из этого списка выберете адрес объекта БЭС, а затем нажмите кнопку «ОК».

В результате этих действий в объекте «Текст» будет выводиться на экран температура внутри соответствующего блока.

Вкладка «Подсказка»

На вкладке «Подсказка» в поле «Текст подсказки» можно задать текст, который будет отображаться при наведении указателя мыши на объект «Текст». Копирование объекта

Для копирования объекта выполните следующие действия:

1. Наведите указатель мыши на объект, который необходимо скопировать и нажмите правую клавишу мыши.
2. В появившемся контекстном меню переведите указатель мыши на пункт «Копировать» и нажмите левую клавишу мыши.
3. Переведите указатель мыши в желаемое, свободное от других объектов место на карте и нажмите правую клавишу мыши.
4. В появившемся контекстном меню переведите указатель мыши на пункт «Вставить» и нажмите левую клавишу мыши.

В результате выше описанных действий объект будет скопирован.

Удаление объекта

Для удаления объекта выполните следующие действия:

1. Наведите указатель мыши на объект, который необходимо удалить и нажмите правую клавишу мыши.
2. В появившемся контекстном меню переведите указатель мыши на пункт «Удалить» и нажмите левую клавишу мыши.

В результате выше описанных действий объект будет удален.

Завершение редактирования карты

После создания и настройки всех объектов на карте для блокировки внесения несанкционированных изменений выполните следующие действия:

1. В главном меню программы выберите пункт «Окно».
2. В появившемся контекстном меню выберите пункт «Настройки программы...» .
3. В появившемся окне (рисунок 1) в поле «Разрешения» на против надписи «Разрешить изменять карту» снимите «галочку».
4. В поле «Пароль доступа к настройкам» задайте пароль.

Внимание ! Пароль необходимо запомнить. Он понадобится при следующем редактировании карты.

5. Нажмите кнопку «ОК».

Разговор с блоком БЭС

Для того чтобы начать разговор с блоком БЭС выполните следующие действия:

1. Наведите указатель мыши на изображение объекта «БЭС» на карте и нажмите левую клавишу мыши. Появится окно управления разговором (рисунок 13). В случае если в свойствах БЭС задан «IP адрес Трал 5», то появится также окно с видеоизображением собеседника (рисунок 14).

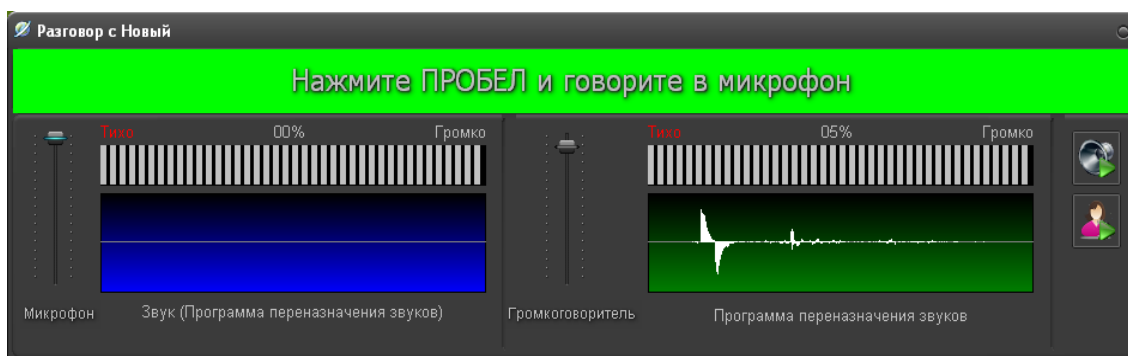


Рисунок 13 - Окно "Разговор"

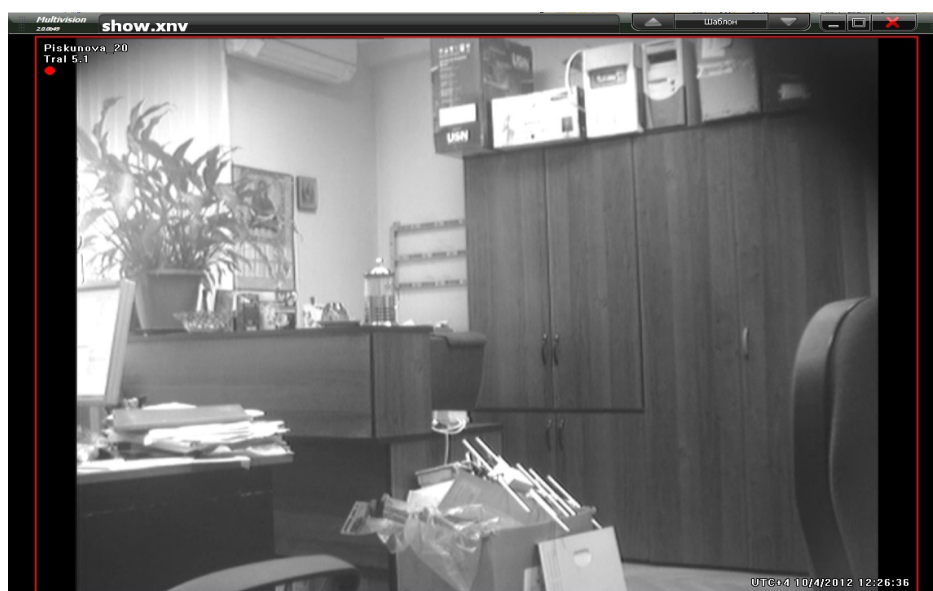


Рисунок 14 - Окно "Видео"

- Для того что бы сказать фразу собеседнику нажмите и удерживайте клавишу «пробел» на клавиатуре.
- Для того что бы слушать собеседника отпустите клавишу «Пробел».
- Для завершения разговора нажмите клавишу «Esc» на клавиатуре.

Вызов диспетчера

При вызове диспетчера объект «БЭС» на карте будет мигать желтым цветом и прозвучит фраза «Внимание! Вызов диспетчера». Дальнейшие действия описаны в пункте «Разговор с блоком БЭС».

Просмотр видеокамеры блока БЭС

Видеокамера должна быть установлена, а в свойствах объекта БЭС в поле «IP адрес Трал 5» должен быть правильно задан ее адрес. Для просмотра изображения с видеокамеры следует выполнить следующие действия:

1. Наведите указатель мыши на объект БЭС и нажмите правую клавишу.
2. В появившемся меню переведите указатель мыши на пункт «Видеокамера» и нажмите левую клавишу. Появится окно с изображением с видеокамеры (рисунок 14).
3. Для завершения просмотра наведите указатель мыши на изображение красного перекрестия и нажмите левую клавишу мыши.

Просмотр видеоархива блока БЭС

Видеокамера должна быть установлена, а в свойствах объекта БЭС в поле «IP адрес Трал 5» должен быть правильно задан ее адрес. Для просмотра видеоархива следует выполнить следующие действия:

1. Наведите указатель мыши на объект БЭС и нажмите правую клавишу.
2. В появившемся меню переведите указатель мыши на пункт «Видеоархив» и нажмите левую клавишу. Появится окно просмотра видеоархива.
3. Для завершения просмотра наведите указатель мыши на изображение красного перекрестия и нажмите левую клавишу.

Просмотр журнала событий

Для просмотра журнала событий выполните следующие действия:

1. Наведите указатель мыши на объект БЭС и нажмите правую клавишу.
2. В появившемся меню переведите указатель мыши на пункт «Журнал» и нажмите левую клавишу. Появится окно просмотра журнала (рисунок 15).

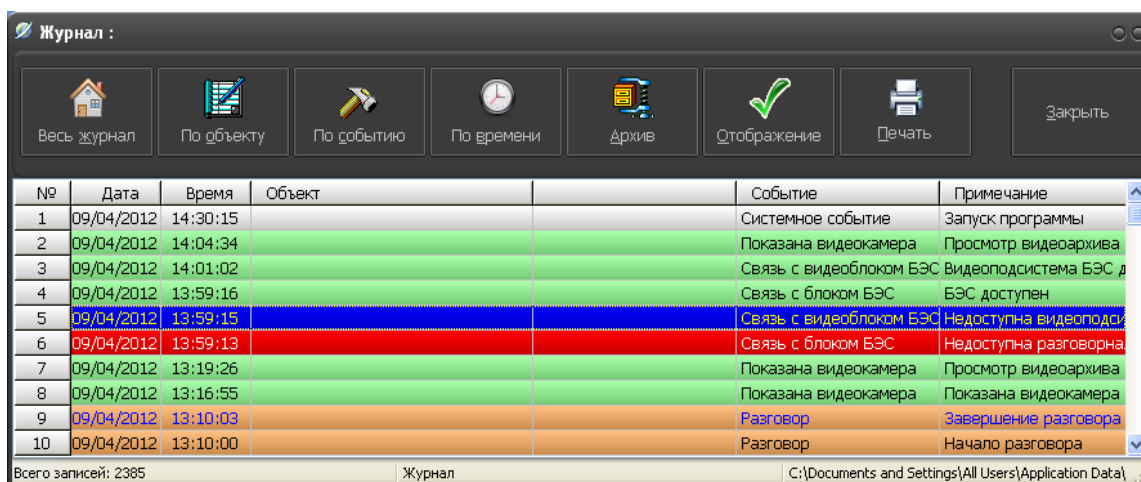


Рисунок 15 - Окно "Журнал"

Просмотр журнала о вскрытиях корпуса БЭС

1. Наведите указатель мыши на объект БЭС и нажмите правую клавишу.
2. В появившемся меню переведите указатель мыши на пункт «Просмотр».
3. В появившемся контекстном меню переведите указатель мыши на пункт «Вскрытия блока» и нажмите левую клавишу мыши. Появится окно изображенное на рисунке 16.

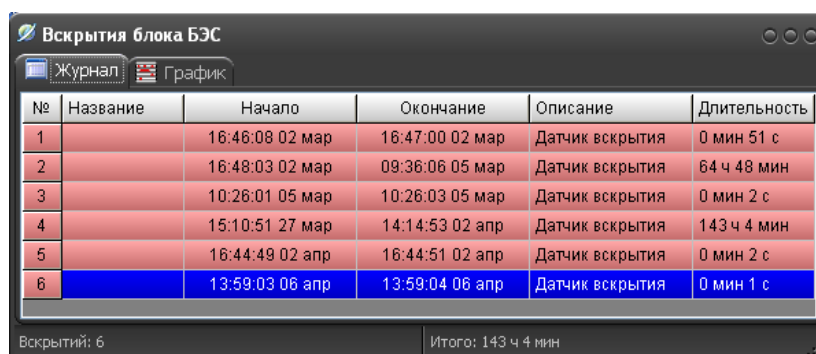


Рисунок 16 - Окно "Вскрытия блока БЭС"

Просмотр журнала о вызовах и разговорах

1. Наведите указатель мыши на объект БЭС и нажмите правую клавишу.
2. В появившемся меню переведите указатель мыши на пункт «Просмотр».
3. В появившемся контекстном меню переведите указатель мыши на пункт «Вызовы и разговоры» и нажмите левую клавишу мыши. Появится окно изображенное на рисунке 17.

№	Название	Начало	Окончание	Описание	Длительность
636		12:31:00	12:31:19	Разговор	0 мин 18 с
637		12:31:45	12:31:51	Разговор	0 мин 6 с
638		12:43:56	12:44:13	Разговор	0 мин 17 с
639		13:03:50	13:03:53	Кнопка ВЫЗОВ	0 мин 3 с
640		13:03:53	13:04:06	Разговор	0 мин 13 с
641		13:10:00	13:10:03	Разговор	0 мин 2 с

Событий: 641 Итого: 6 ч 51 мин

Рисунок 17 - Окно "Вызовы и разговоры"

Просмотр журнала о неисправностях разговорной подсистемы

1. Наведите указатель мыши на объект БЭС и нажмите правую клавишу.
2. В появившемся меню переведите указатель мыши на пункт «Просмотр».
3. В появившемся контекстном меню переведите указатель мыши на пункт «Неисправности разговорной подсистемы» и нажмите левую клавишу мыши. Появится окно изображенное на рисунке 18.

№	Название	Начало	Окончание	Описание	Длительность
278		15:52:38 05 апр	15:52:40 05 апр	Разговор с БЭС невозможен	0 мин 1 с
279		16:17:46 05 апр	16:17:51 05 апр	Разговор с БЭС невозможен	0 мин 4 с
280		16:17:56 05 апр	16:18:01 05 апр	Разговор с БЭС невозможен	0 мин 4 с
281		16:22:01 06 апр	16:22:03 06 апр	Разговор с БЭС невозможен	0 мин 1 с
282		16:39:22 06 апр	16:39:39 06 апр	Разговор с БЭС невозможен	0 мин 16 с
283		13:59:13	13:59:16	Разговор с БЭС невозможен	0 мин 3 с

Неисправностей БЭС: 283 Итого: 155 ч 59 мин

Рисунок 18 - Окно "Неисправности разговорной подсистемы"

Просмотр журнала о неисправностях видео подсистемы

1. Наведите указатель мыши на объект БЭС и нажмите правую клавишу.
2. В появившемся меню переведите указатель мыши на пункт «Просмотр».
3. В появившемся контекстном меню переведите указатель мыши на пункт «Неисправности видео подсистемы» и нажмите левую клавишу мыши. Появится окно изображенное на рисунке 19.

Неисправности видеоподсистемы БЭС					
Журнал		График			
№	Название	Начало	Окончание	Описание	Длительно
30		18:18:17 26 мар	18:33:19 26 мар	Видео БЭС недост	15 мин 2 с
31		18:33:58 26 мар	15:49:11 27 мар	Видео БЭС недост	21 ч 15 мин
32		16:10:32 27 мар	16:12:07 27 мар	Видео БЭС недост	1 мин 35 с
33		16:47:16 27 мар	16:48:33 27 мар	Видео БЭС недост	1 мин 17 с
34		16:57:07 27 мар	16:57:23 27 мар	Видео БЭС недост	0 мин 15 с
35		13:59:15	14:01:02	Видео БЭС недост	1 мин 47 с

Неисправностей БЭС: 35 Итого: 53 ч 28 мин

Рисунок 19 - Окно "Неисправности видео подсистемы"

Проверка переговорного устройства блока БЭС

1. Наведите указатель мыши на объект БЭС и нажмите правую клавишу.
2. В появившемся меню переведите указатель мыши на пункт «Проверка ПУ».

В результате этих действий будет выполнена проверка переговорного устройства блока БЭС.

В случае если переговорное устройство исправно в нижней части карты появится соответствующее сообщение. Если же во время проверки выяснится, что переговорное устройство неисправно, то значок объекта БЭС примет вид показанный на рисунке 20, а в нижней части карты выведется сообщение о неисправности переговорного устройства.



Рисунок 20 - Объект БЭС с неисправным ПУ

Проверка переговорных устройств всех объектов БЭС

Для проверки переговорных устройств всех БЭС расположенных на карте выполните следующие действия:

1. Переведите указатель мыши в любое место на карте не занятое каким-либо объектом и нажмите правую кнопку мыши.
2. В появившемся контекстном меню выберите пункт «Проверить все ПУ».

В результате этих действий будет выполнена проверка переговорных устройств всех БЭС расположенных на карте. В случае, если у какого-либо БЭС неисправно переговорное устройство, то его изображение на карте примет вид, показанный на рисунке 20.

Прослушивание аудиозаписей разговоров

Для прослушивания аудиозаписей разговоров выполните следующие действия:

1. Переместите указатель мыши на пункт «Окно» главного меню программы и нажмите левую клавишу мыши.
2. В появившемся меню выберите пункт «Аудиозаписи» и нажмите левую клавишу мыши. Появится окно «Аудиозаписи» (рисунок 21).

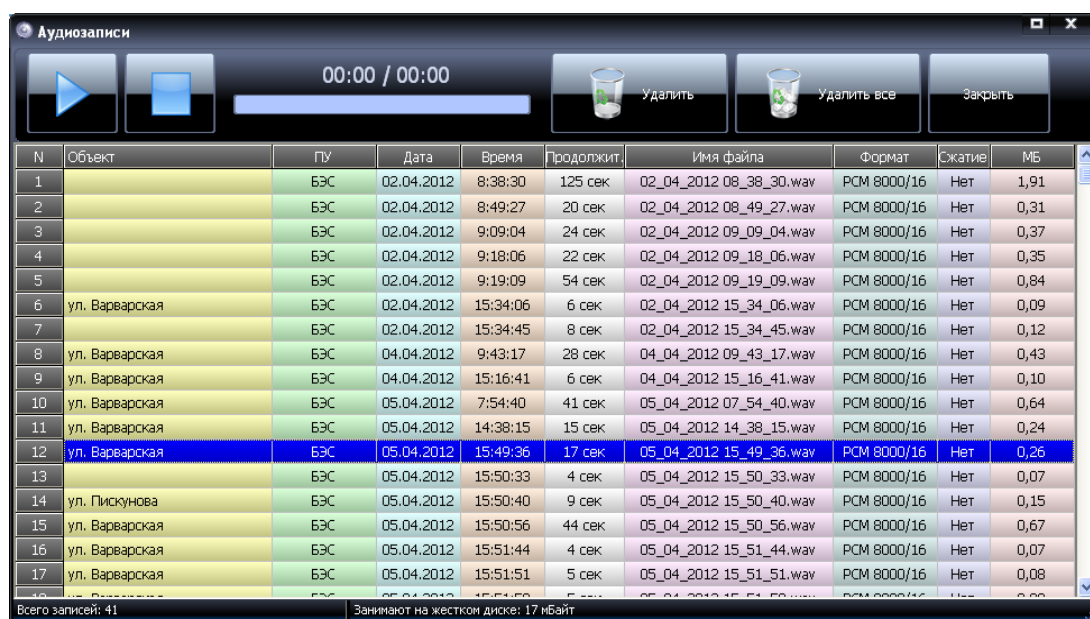


Рисунок 21 - Окно "Аудиозаписи"

В окне «Аудиозаписи» отображаются все ранее произведенные разговоры. Каждая запись содержит дату разговора, длительность, название файла, формат кодирования и размер занимаемый файлом записи на жестком диске. Для воспроизведения записи переведите указатель на интересующую запись и выполните двойной щелчок левой клавишей мыши. Для завершения прослушивания записи переведите указатель мыши на кнопку «Stop» в левом верхнем углу.