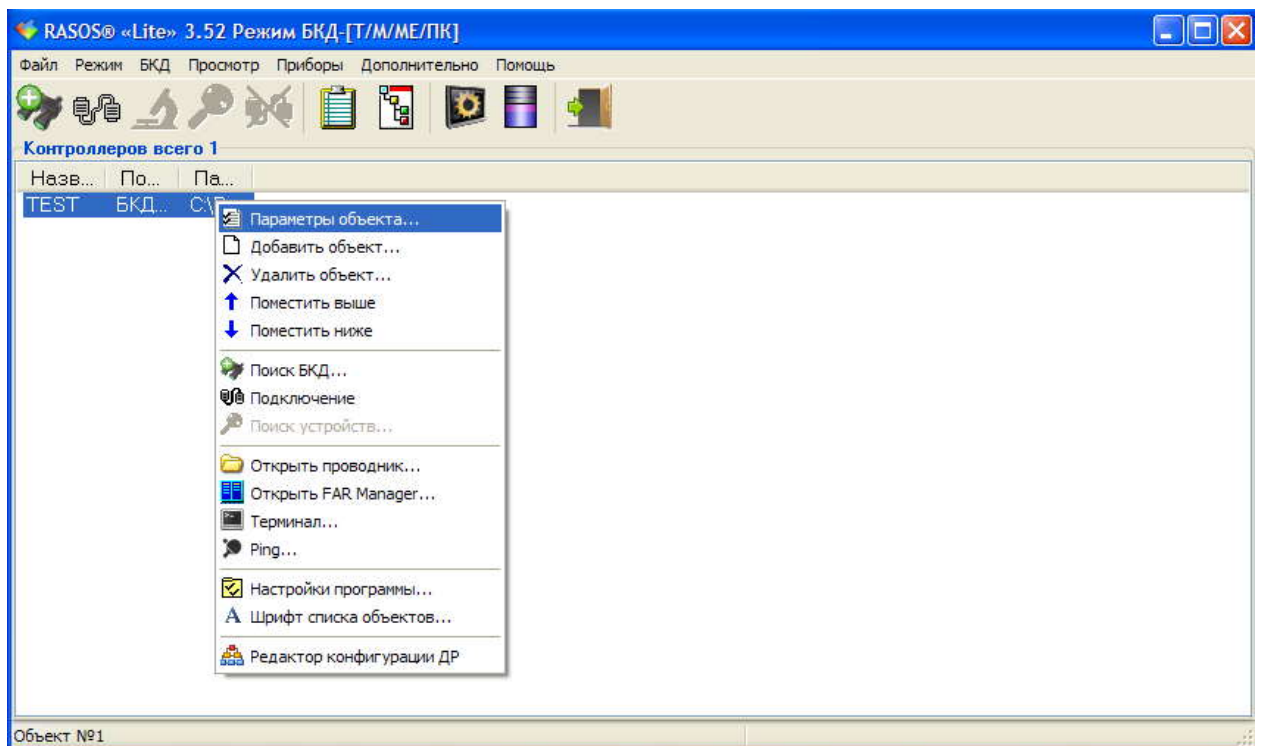


Обновление ПО блока БКД-МЕ (версия 2013 г.)

Для обновления ПО блока БКД-МЕ выполните следующие действия:

1. Установить (или обновить) программу RASOS до версии 3.52.
ВНИМАНИЕ! Использование более старых версий может привести к повреждению БКД-МЕ. Загрузить нужную версию ПО RASOS можно по ссылке:
ftp://ftp.mnppsaturn.ru/public/soft/rasos/last_stable/rasos.zip
2. Запустить программу RASOS. Примерный вид основного окна программы показан на рисунке ниже:



3. Выделить строку в списке объектов и вызвать контекстное меню (правой кнопкой мышки) как показано на рисунке выше. Выбрать пункт «Параметры объекта». Откроется окно, показанное на рисунке ниже:

Параметры объекта

Общие

Объект

Название: TEST

Папка для файлов: C:\Documents and Settings\All Users\Application Data\yasos\TEST\

Тип контроллера: БКД-МЕ

IP адрес: 192.168.1.236

Fast SOS: ☒ НЕТ ☐ ДА

Поиск БКД-МЕ: Поиск

ОК Отменить

- В открывшемся окне «Параметры объекта» нажмите кнопку «Поиск». Будет выполнен поиск блоков БКД-МЕ по широковещательному адресу и результат будет показан в окне «Поиск БКД-МЕ»:

Поиск БКД-МЕ

Выполняется поиск...

БКД-МЕ : A8-E5-3C-77-80-CC добавлен в таблицу...

БКД-МЕ : 0C-C5-5E-44-22-EA добавлен в таблицу...

БКД-МЕ : 00-04-A3-FF-04-E2 добавлен в таблицу...

БКД-МЕ : 00-04-A3-FF-0A-48 добавлен в таблицу...

БКД-МЕ : 00-04-A3-5F-47-47 добавлен в таблицу...

Поиск завершен...

N	Текст	MAC	IP
1	Virtual BKDME	A8-E5-3C-77-80-CC	192.168.1.233
2	Virtual BKDME	0C-C5-5E-44-22-EA	192.168.1.234
3	Н.Взм. 12 с4	00-04-A3-FF-04-E2	192.168.1.227
4	БКД-МЕ (3 этаж)	00-04-A3-FF-0A-48	192.168.1.221
5	EI	00-04-A3-5F-47-47	192.168.1.224
6			

OK

Найдено БКД-МЕ: 5

- Следует выделить нужный БКД-МЕ в списке щелчком левой кнопки мышки. Если требуется, то выполните конфигурацию БКД-МЕ для работы в вашей локальной подсети. Для этого нужно выполнить двойной клик левой кнопкой мышки по нужному БКД-МЕ (нужной строке). Откроется окно, в котором можно задать сетевые настройки БКД-МЕ:

Настройка БКД-МЕ

Параметр	Значение
Текст	ЕІ
Login	
Password	
Собственный IP адрес	192.168.1.224
Маска подсети	255.255.255.0
IP Адрес шлюза	192.168.1.1
MAC адрес	00-04-A3-5F-47-47
Адрес разрешенной сети	0.0.0.0
Маска разрешенной сети	0.0.0.0

☒ Разрешить работу последовательного порта*

Скорость последовательного порта (бит/с)

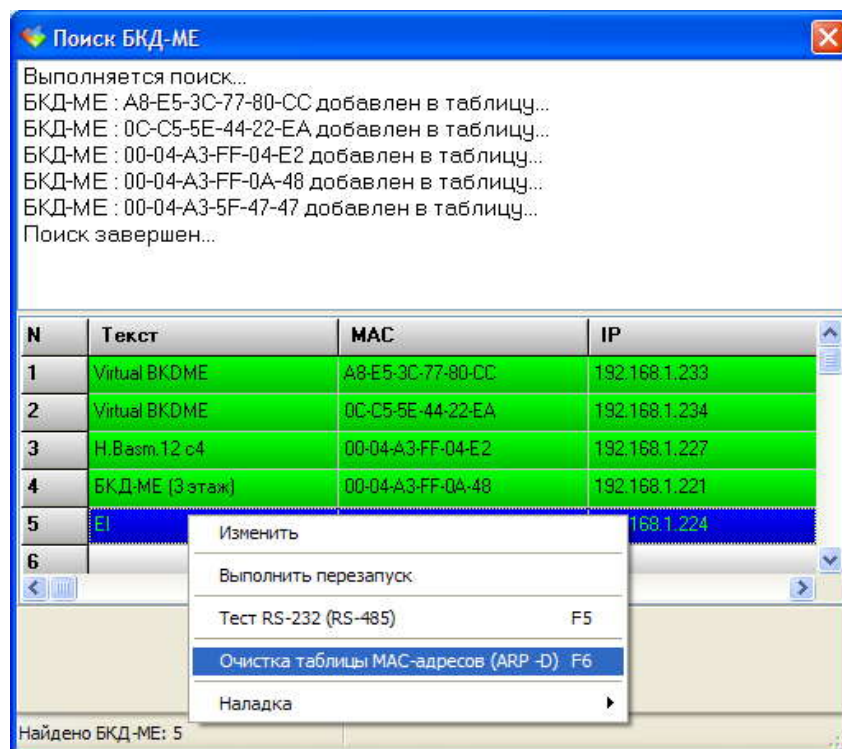
☒ 115200 ☐ 14400 ☐ 1200 ☐ 50
☐ 57600 ☐ 9600 ☐ 600 ☐ Нестандартная
☐ 38400 ☐ 7200 ☐ 300
☐ 28800 ☐ 4800 ☐ 150
☐ 19200 ☐ 2400 ☐ 100

Тип интерфейса: ☒ RS-232 ☐ RS-485
 Четность: ☒ None ☐ Odd ☐ Even ☐ Space
 Нестандартная скорость (бит/с):
☐ Два стоп-бита

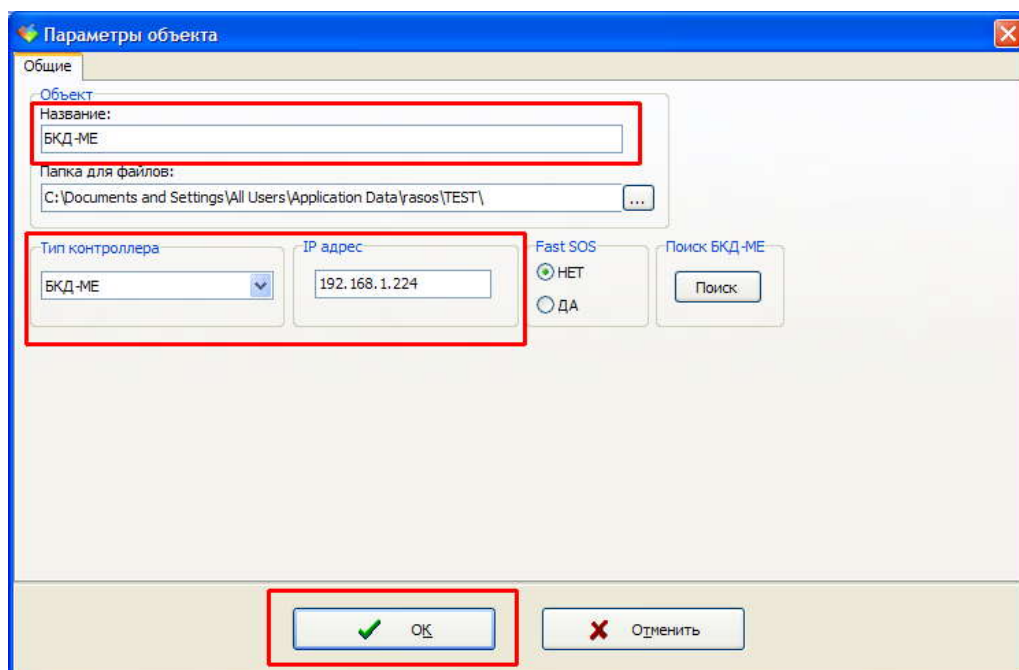
☒ Разрешить конфигурирование через Telnet ☐ Включить отладочный режим
☒ Разрешить Broadcast поиск ☒ Включить встроенный терминатор

* Последовательный порт доступен по протоколу TCP/IP на порту 3001

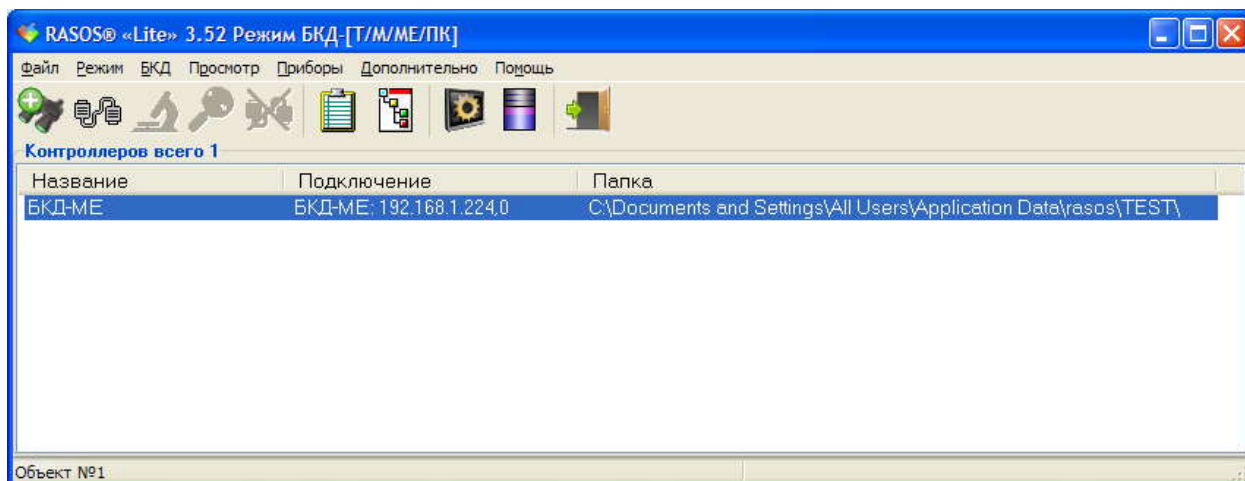
6. Введите в окне «Настройка БКД-МЕ» нужные сетевые и другие настройки и нажмите кнопку «OK» для применения. Если произведено изменение IP адреса блока, то следует очистить таблицу MAC адресов компьютера. Для этого вызовите контекстное меню в окне «Поиск БКД-МЕ» и выберите пункт «Очистка таблицы MAC-адресов»:



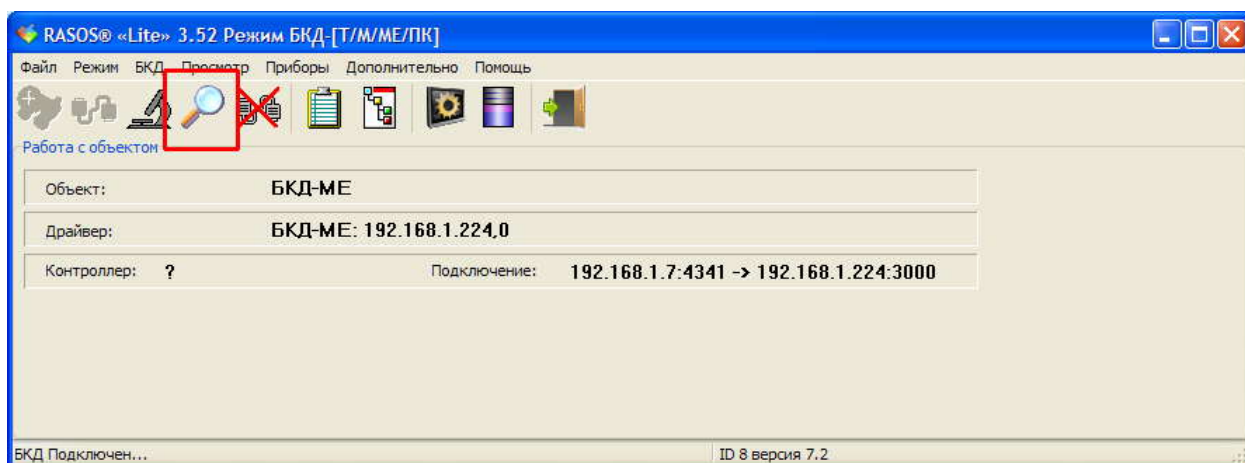
7. Перед выходом из окна «Поиск БКД-МЕ» выделите нужный БКД-МЕ в списке и нажмите кнопку «ОК» - нужный IP адрес будет задан в поле «IP адрес» окна «Параметры объекта».
8. Если требуется, в окне «Параметры объекта» задайте удобное название объекта, убедитесь, что выбран тип контроллера «БКД-МЕ» и задан правильный IP адрес. Нажмите кнопку «ОК» для сохранения изменений.



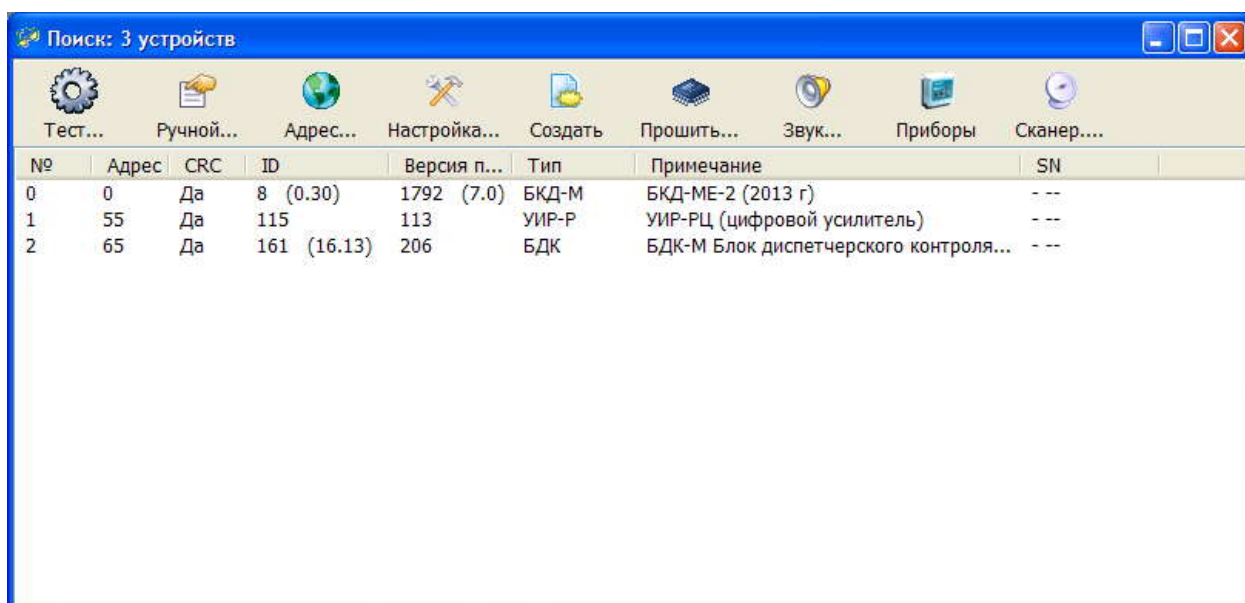
9. Основное окно примет следующий вид:



10. Выполните двойной клик левой кнопкой мышки для подключения к объекту (блоку БУД-МЕ). В случае обнаружения БКД-МЕ на заданном IP адресе основное окно примет вид:



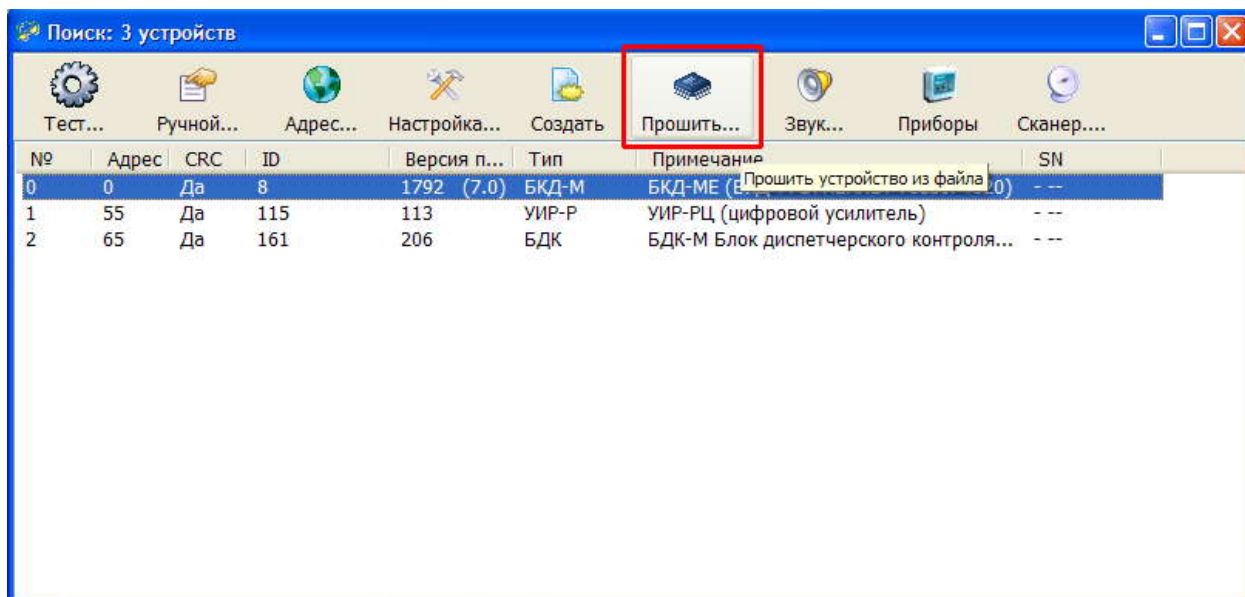
11. Нажмите кнопку «Поиск» выделенную на рисунке выше красной рамкой. Откроется окно результатов поиска блоков в ИПЛ блока БКД-МЕ:



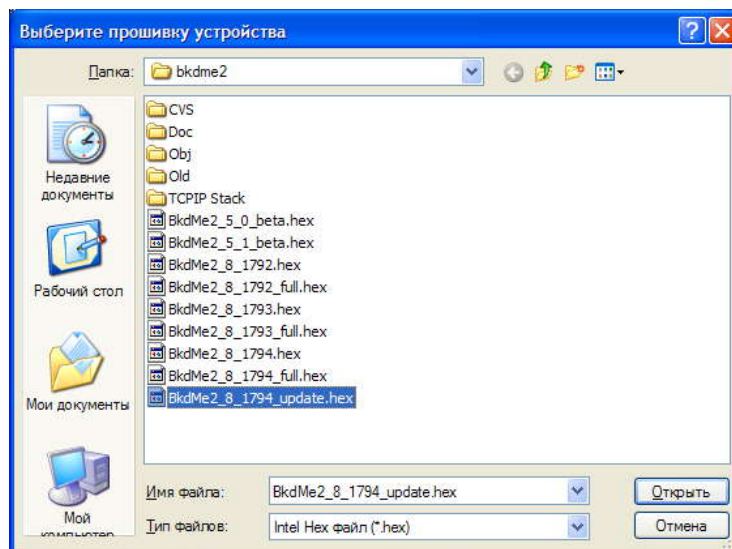
12. В окне «Поиск» в верхней строке обязательно присутствует собственно блок БКД-МЕ.
ВНИМАНИЕ! Следует убедиться, что в строке блока в поле ID написано 8 (0.30) и в поле

Примечание написано «БКД-МЕ-2 (2013 г)». Только для этого блока БКД-МЕ применимо обновление ПО «BkdMe2_8_1794_update.hex».

13. Выделите блок «БКД-МЕ-2» в окне поиска щелчком левой кнопки мышки и нажмите кнопку «Прошить»:

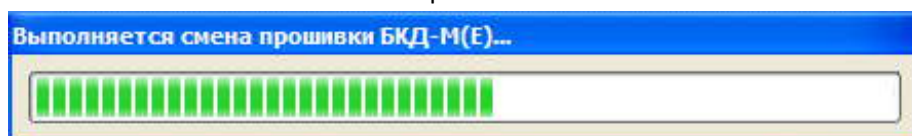


14. Появится окно выбора файла. Укажите на распакованный HEX файл «BkdMe2_8_1794_update.hex». Если имеется более «свежий» файл (с номером версии более 1794), то выберите его.

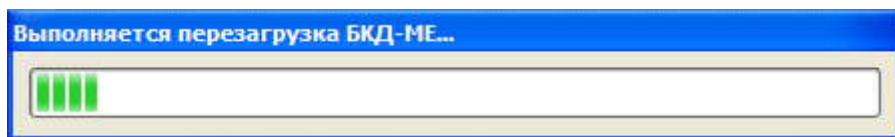


15. Обновление ПО выполняется в три этапа. Каждый этап сопровождается показом собственного индикатора прогресса:

- Этап 1 - Обновление основной прошивки:



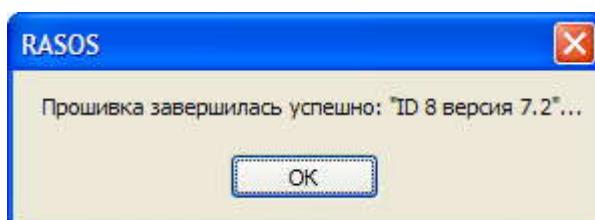
- Этап 2 – Ожидание завершения обновления основной прошивки:



- Этап 3 – Обновление второй половины основной прошивки:



16. По завершению обновления ПО появится окно с сообщением об успешном обновлении ПО:



17. Обновление завершено.

Возможные проблемы при обновлении ПО блока БКД-МЕ

Проблема	Решение
Не удаётся подключиться к блоку БКД-МЕ, хотя поиск по MAC адресу находит блок	<ul style="list-style-type: none"> - Установить IP адрес БКД-МЕ, соответствующий локальной сети, в которой находится компьютер с программой RASOS - Выполнить сброс таблицы MAC адресов - Отключить БКД-МЕ от сети ETHERNET и при помощи команды ping убедиться, что в локальной сети отсутствуют устройства с IP адресом блока БКД-МЕ. - Подключить БКД-МЕ и убедиться, что он доступен по заданному IP адресу при помощи команды ping
Программа RASOS сообщает о невозможности прошивки указанным файлом	Проверить тип блока БКД-МЕ
Поиск по MAC адресу не находит БКД-МЕ	Возможно, что в блоке БКД-МЕ отключён широковещательный поиск (настройка «Включить Broadcast поиск») или задана

	<p>разрешённая подсеть.</p> <p>В этом случае следует подключиться к блоку БКД-МЕ через последовательный порт и выполнить конфигурирование блока (изменить сетевые настройки). Подробности описаны в руководстве на блок БКД-МЕ:</p> <p>http://www.mnppsaturn.ru/ftp/public/doc/bkd-me/re%20BKD-ME(8).pdf</p>
--	--