

РУКОВОДСТВО ПОЛЬЗОВАТЕЛЯ

“sos95gwcfg ”

«МНПП Сатурн»
<http://www.mnppsaturn.ru>

СОДЕРЖАНИЕ

1. Назначение sos95gwcfg	3
2. Запуск программы sos95gwcfg.....	3
3. Интерфейс программы sos95gwcfg.....	3
а) Страница “Блоки БКД-М”	4
б) Страница “Сетевые настройки”	8
в) Страница “Настройка звука”	9
г) Страница “Журналы”	10
д) Страница “Служба SOS95GW”	10
4. Закрытие sos95gwcfg	10
5. Удаление sos95gwcfg	11

Назначение sos95gwcfg

Программа sos95gwcfg предназначена для настройки шлюза SOS95 Gateway. Шлюз SOS95 Gateway во время своей работы использует файл sos95gw.conf. Программа sos95gwcfg позволяет настраивать параметры этого файла.

Параметры файла sos95gw.conf описаны в руководстве “ Установка и настройка SOS95 Gateway.pdf ”. Для просмотра этого файла выберите соответствующий пункт из меню “Помощь” программы sos95gwcfg или воспользуйтесь соответствующим пунктом из меню “Пуск”.

Запуск программы sos95gwcfg

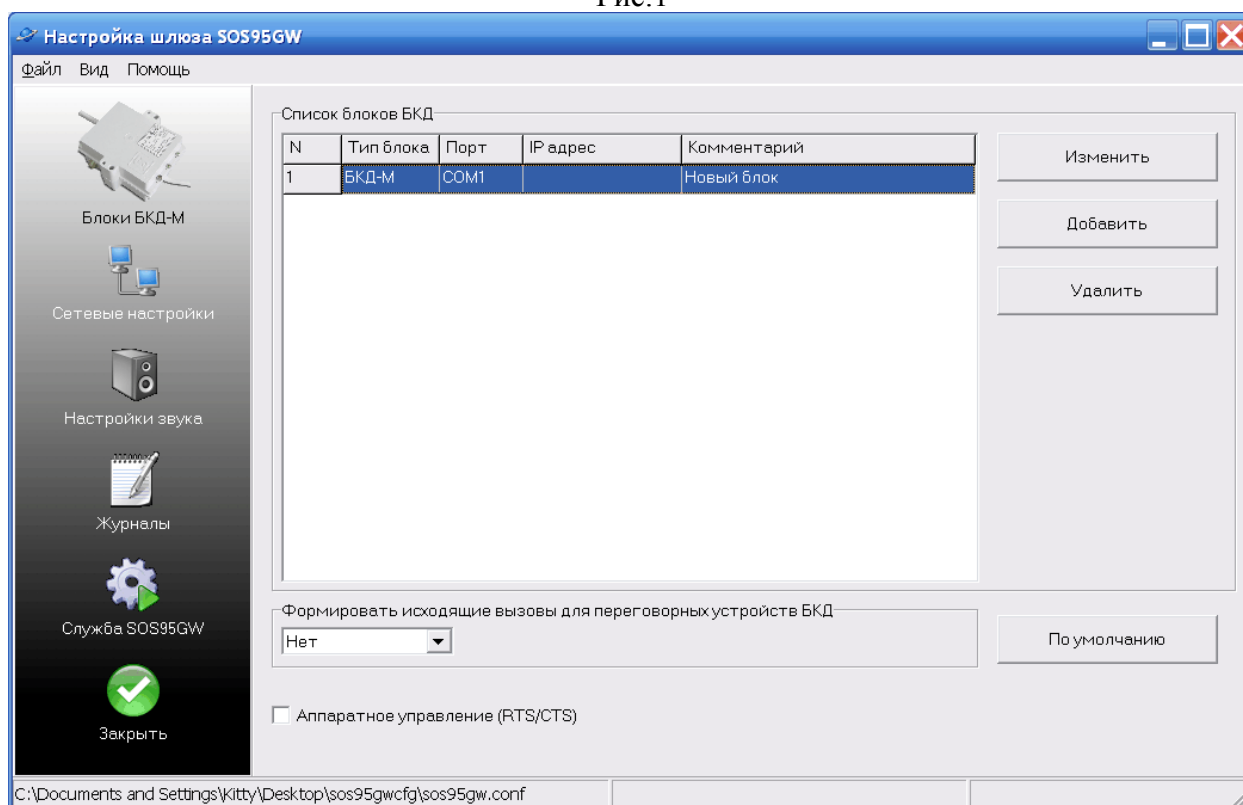
После инсталляции SOS95 Gateway на Рабочем столе компьютера появиться ярлык для запуска программы sos95gwcfg. Для запуска sos95gwcfg можно также воспользоваться соответствующим пунктом из меню “Пуск”.

Интерфейс программы sos95gwcfg

Интерфейс программы настройки шлюза представлен на рисунке номер 1. На левой панели расположены кнопки перехода между страницами программы sos95gwcfg.

Выбрав соответствующую страницу, вы можете внести необходимые значения параметров. После закрытия программы sos95gwcfg, шлюз SOS95 Gateway будет использовать эти параметры.

Рис.1

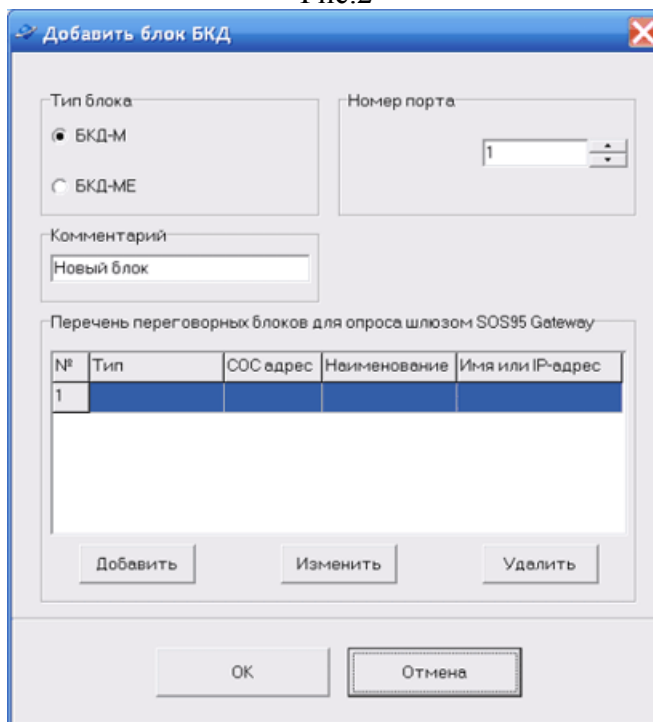


Страница “Блоки БКД-М”

Для перехода на страницу установки параметров блоков БКД щелкните на кнопку “Блоки БКД-М” на панели слева.

Для добавления блока БКД нажмите кнопку “Добавить”. Появится окно изображенной на рисунке 2:

Рис.2



Добавить блок БКД

Тип блока

☒ БКД-М

☐ БКД-МЕ

Номер порта

1

Комментарий

Новый блок

Перечень переговорных блоков для опроса шлюзом SOS95 Gateway

№	Тип	СОС адрес	Наименование	Имя или IP-адрес
1				

Добавить Изменить Удалить

OK Отмена

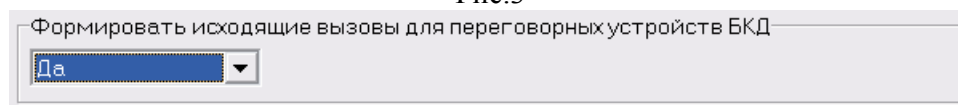
В этом окне вы можете задать тип блока БКД, номер порта, добавить комментарий.

В таблицу расположенную внизу окна вы можете добавить перечень переговорных блоков для опроса шлюзом SOS95 Gateway.

Как правило, опросом блоков сети СОС-95, в том числе анализом состояния кнопок вызова речевых блоков, занимается отдельная программа-опросчик (драйвер APM LanMon либо управляющая программа домового регистратора). При отсутствии возможности использовать внешнюю программу опрашивать состояние кнопок вызова блоков и формировать исходящие вызовы Н.323 может сам шлюз sos95gw.

Чтобы шлюз мог опрашивать состояние кнопок вызова, необходимо на странице “Блоки БКД-М” установить в выпадающем списке значение “Да” как показано на рисунке номер 3:

Рис.3



Формировать исходящие вызовы для переговорных устройств БКД

Да

По умолчанию в выпадающем списке установлено значение “Нет”, это означает, что опрос состояния кнопок вызова речевых блоков шлюзом не производится.

Для работы с переговорными блоками, которые шлюз SOS95 Gateway сможет самостоятельно опрашивать, имеются три кнопки в низу окна. См. рисунок номер 4:

Рис.4



Добавить Изменить Удалить

Для добавления блока нажмите кнопку “Добавить”. Появится окно добавления блока. На рисунке номер 5, представлен пример заполнения параметров в этом окне:

Рис.5

Добавление записи

Тип
УИР-РЦ

СОС адрес
1

Наименование

Имя или IP-адрес
127.0.0.1

ОК Отмена

Для параметра “Тип” можно выбрать значение “УИР-РЦ” или “БКД-2М,БКД-4М”.
 Для изменения настроек, необходимо выделить в таблице нужную запись и нажать на кнопку “Изменить”. См. рисунок номер 6:

Рис.6

Перечень переговорных блоков для опроса шлюзом SOS95 Gateway

№	Тип	СОС адрес	Наименование	Имя или IP-адрес
1	УИР-РЦ	1	UIR N1	127.0.0.1
2	УИР-РЦ	2	UIR N2	127.0.0.1

Добавить Изменить Удалить

Для удаления записи из таблицы, необходимо нажать кнопку “Удалить”.
 Для утверждения всех настроек, необходимо нажать кнопку “ОК”. См. рисунок номер 7:

Рис.7

Изменение настроек БКД

Тип блока

☒ БКД-М

☐ БКД-МЕ

Номер порта

1

Комментарий

Новый блок

Перечень переговорных блоков для опроса шлюзом SOS95 Gateway

№	Тип	СОС адрес	Наименование	Имя или IP-адрес
1	УИР-РЦ	1	UIR.N1	127.0.0.1

Добавить

Изменить

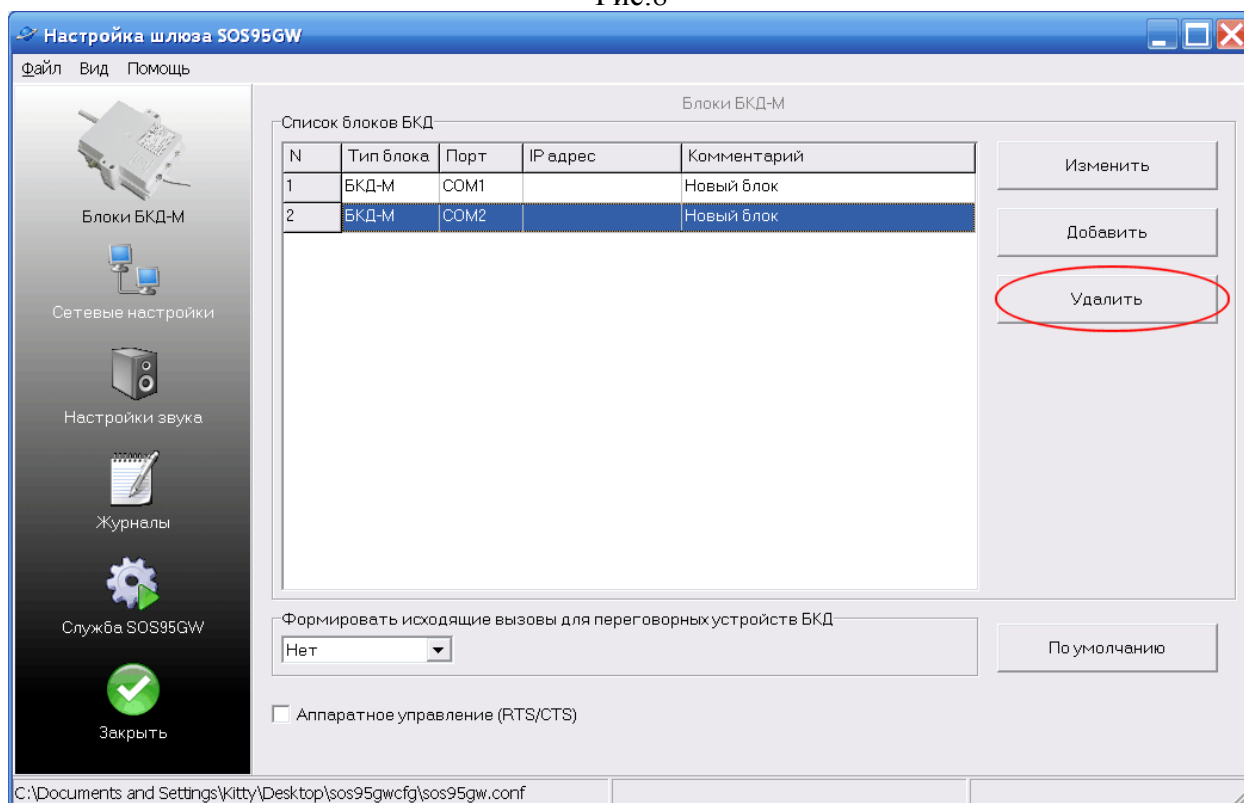
Удалить

ОК

Отменить

Для удаления блока БКД, необходимо нажать кнопку “Удалить” на странице “Блоки БКД-М”. См. рисунок номер 8:

Рис.8



Для изменения параметров блока БКД, необходимо нажать кнопку “Изменить” (см. рисунок номер 8).

Установка галочки “Аппаратное управление (RTS/CTS)” отвечает за режим управления потоком последовательных портов. Если галочки нет, управление потоком отсутствует. По умолчанию галочка снята.

Страница “Сетевые настройки”

Описание параметров:

Сетевой интерфейс:

Сетевой интерфейс, к которому будет привязан порт управления соединениями Н.323. По умолчанию – «0.0.0.0» (привязка ко всем интерфейсам).

Порт IP телефонии:

Сетевой порт, на котором программа ожидает входящие звонки. По умолчанию – 1720.

Использовать Gatekeeper:

Значение «Да», если в сети Н.323 используется гейткипер. По умолчанию – «Нет».

Адрес Gatekeeper:

Сетевое имя или IP адрес гейткипера. По умолчанию – пустая строка.

Идентификатор Gatekeeper:

Идентификатор гейткипера. Например, GK1. По умолчанию – пустая строка.

Пароль для аутентификации Н.235:

Пароль для аутентификации Н.235 на гейткипере. По умолчанию – пустая строка.

Название шлюза:

Имя шлюза по умолчанию. Под этим именем программа шлюза выступает как абонент Н.323. По умолчанию – «SOS95 Gateway».

Отключить Fast Start:

Опция управляющего протокола IP телефонии. По умолчанию – «Нет».

Отключить туннелирование H.245:

Опция управляющего протокола IP телефонии. По умолчанию – «Нет».

Отключить H.245 на этапе SETUP:

Опция управляющего протокола IP телефонии. По умолчанию – «Нет».

Порт сервера управления:

Номер порта TCP, на котором запустится сервер управления шлюзом. По умолчанию – 4000.

Таймаут:

Максимальная длительность соединения с сервером управления (в минутах). По истечении указанного интервала сервер принудительно завершит соединение. Если указано значение меньше или равное нулю, продолжительность соединения не ограничена. По умолчанию – 15.

Базовый порт UDP:

Базовый номер, начиная с которого будут открыты порты UDP для возможности опроса сети СОС программами диспетчеризации. По умолчанию – 3000.

E-mail системного администратора:

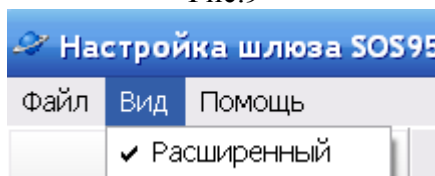
E-mail системного администратора. По умолчанию – пустая строка.

Префиксы номеров абонентов:

Список префиксов (начальных символов) номеров абонентов, на которые могут поступать входящие вызовы. Для изменения префиксов сделайте двойной щелчок мыши по нужной записи в окне префиксов.

Для отображения или скрытия номеров абонентов на странице “Сетевые настройки” служит пункт меню “Вид” и его подпункт “Расширенный”. Установка или сброс галочки у подпункта “Расширенный” приводит к скрытию или отображению номеров абонентов. См. рисунок номер 9.

Рис.9



Окна редактирования параметров имеют всплывающие подсказки.

Нажатие кнопки “По умолчанию” устанавливает все параметры в значения по умолчанию.

Страница “Настройки звука”

На странице “Настройки звука”, вы можете установить следующие параметры:

1. *Уровень наличия звукового сигнала. По умолчанию 50.*
2. *Интервал появления сигнала (мс). По умолчанию 100.*
3. *Интервал пропадания сигнала (мс). По умолчанию 200.*
4. *Максимальное количество одновременных переговоров с СОС ПУ через шлюз (если к компьютеру подсоединено больше одного контроллера БКД-М).*
5. *Величина задержки передачи звука в переговорное устройство (мс). Задержка необходима для предотвращения отсекаания начала фразы диспетчера в режиме автоматического переключения «прием–передача». По умолчанию 200.*

6. Минимальная и максимальная задержки для буфера компенсации эффекта «джиттера» (мс). Значение параметра задается в виде «[min-]max» (min – необязательный параметр). По умолчанию «50-250».

Окна редактирования параметров имеют всплывающие подсказки.

Нажатие кнопки “По умолчанию” устанавливает все параметры в значения по умолчанию.

Страница “Журналы”

На странице “Журналы” представлены переключатели, отвечающие за уровень протоколирования событий программы. В журнал записываются события, имеющие уровень, равный указанному или выше.

На странице “Журналы”, вы также можете задать имя файла, в который будет выводиться дополнительная отладочная информация (трассировка). По умолчанию трассировка не ведется.

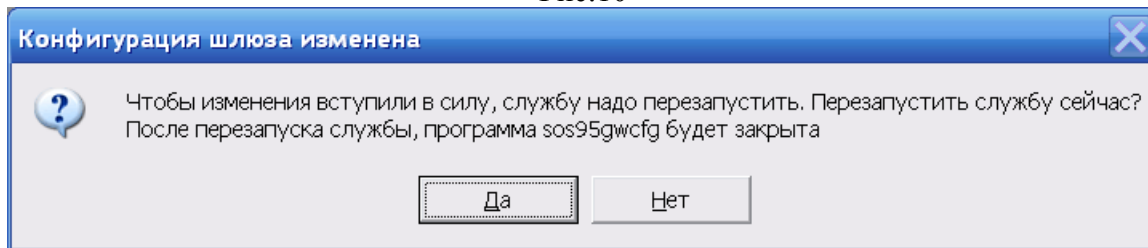
Страница “Служба SOS95 GW”

Страница “Служба SOS95GW” служит для управления службой. Вы можете запускать, останавливать службу.

Заккрытие sos95gwcfg

Если вы вносили изменения в параметры на страницах программы sos95gwcfg, то при закрытии программы, вам будет предложено перезапустить службу. См. рисунок номер 10.

Рис.10



Новые параметры службы вступят после ее перезапуска.

Удаление sos95gwcfg

Для удаления sos95gwcfg, необходимо запустить файл setup.exe из дистрибутива программы. Далее следовать инструкциям в диалоговых окнах. Для удаления необходимо выбрать пункт “Удалить” в соответствующем диалоговом окне.

Вместе с программой sos95gwcfg с компьютера будет также удален шлюз SOS95 Gateway.